

Fabrício Silva Assumpção

# Manual para utilização do MarcEdit

Versão 1.0 beta  
21 de abril de 2013

<http://docs.fabricioassumpcao.com/manual-marcedit.pdf>

Marília, 2013

Fabrcio Silva Assumpção

assumpcao.f(at)gmail.com

[fabricioassumpcao.com](http://fabricioassumpcao.com)



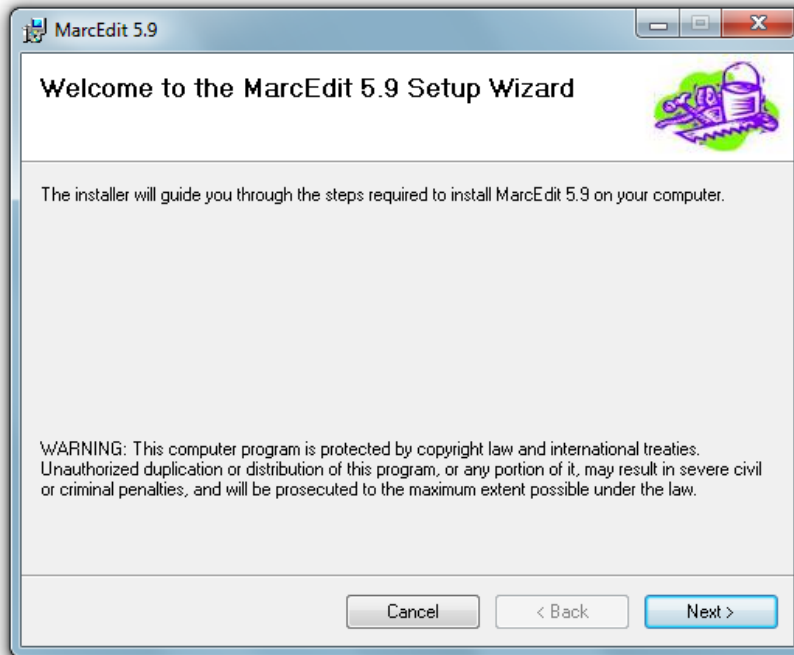
Esta obra foi licenciado sob uma Licença [Creative Commons Atribuição 3.0 Não Adaptada](https://creativecommons.org/licenses/by/3.0/).

A versão mais atual deste manual está disponível em:

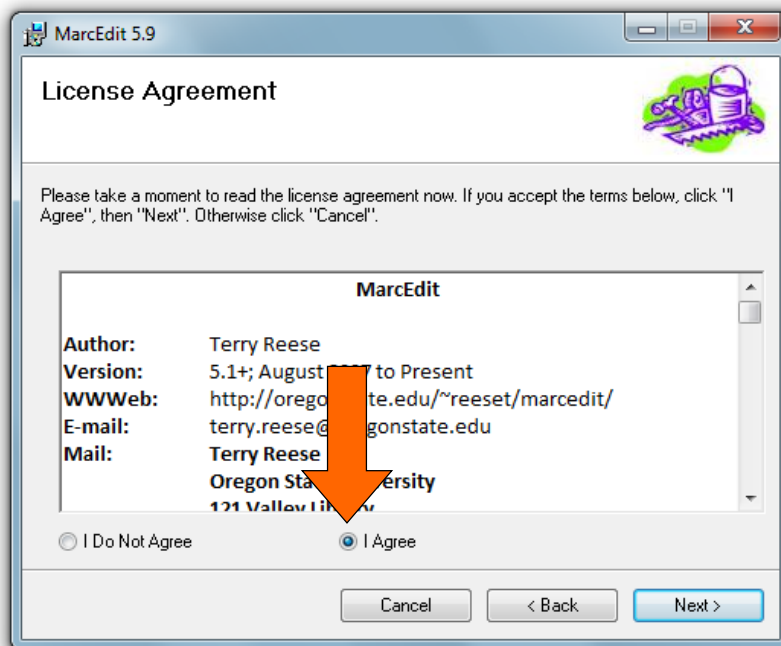
<http://docs.fabricioassumpcao.com/manual-marcredit.pdf>

## 1 Instalação do MarcEdit

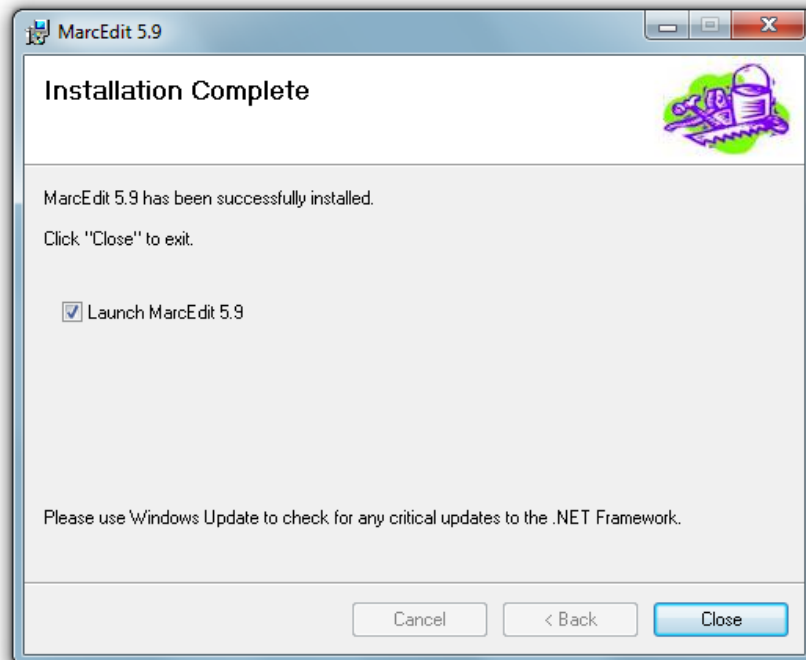
- Acesse <http://marcedit.reeset.net> e faça download do MarcEdit.
- Clique duas vezes sobre o arquivo baixado para iniciar a instalação.
- Clique em **Next**.



- Selecione **I Agree**.
- Clique em **Next**.



- Clique em [Next](#).
- Clique em [Next](#).
- Clique em [Close](#).



- Opcionalmente, instale a tradução para o português seguindo as instruções dadas em: [youtube.com/watch?v=rRtZxM3zhKY](https://youtube.com/watch?v=rRtZxM3zhKY).

## 2 Convertendo arquivos .mrc para .mrk

- Escopo: De modo geral, os arquivos contendo registros MARC possuem a extensão .mrc. Para que possam ser editados no MarcEdit, é necessário que os arquivos estejam no formato mnemônico do MarcEdit (extensão .mrk). As instruções desta seção mostram como converter os arquivos .mrc em arquivos .mrk.

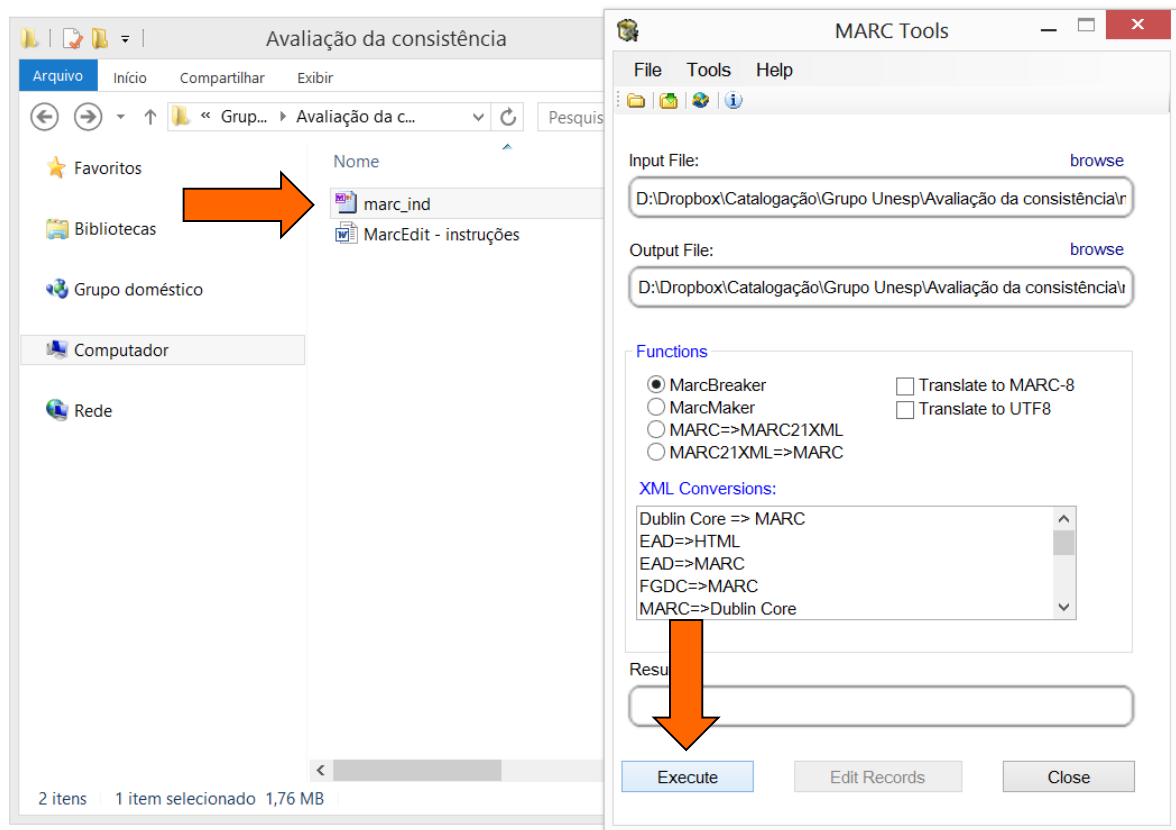
Arquivos .mrc – ícone roxo



Arquivos .mrk – ícone azul



- Clique duas vezes sobre o arquivo contendo os registros MARC 21 (arquivo .mrc).
- Na janela que será aberta, clique em [Execute](#).



- Na pasta do arquivo .mrc será criado um arquivo .mrk contendo os registros no formato mnemônico do MarcEdit.

### 3 Formato mnemônico do MarcEdit (.mrk)

- Os registros MARC de um arquivo .mrk estão estruturados da seguinte forma:

```
=260  \ $aSão Paulo : $bCultura acadêmica, $c2012
```

- Sinal de igual
- Código do campo
- Dois espaços em branco
- Dígitos dos indicadores (indicadores em branco são representados por \)
- Cifrão (\$)
- Código do subcampo
- Dados do subcampo

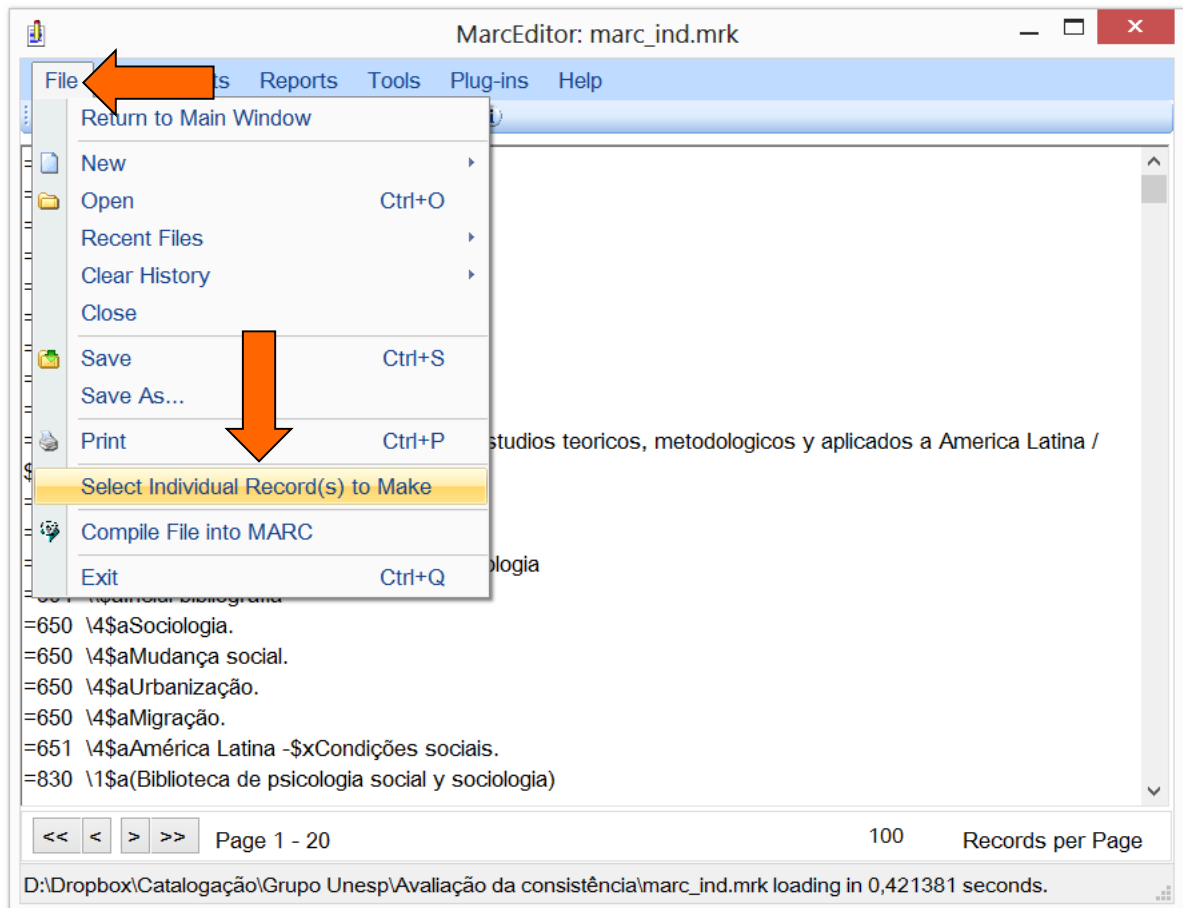
*Campos que não possuem indicadores nem subcampos (LDR e 00X):*

```
=LDR  00817nam  2200253 a 4500  
=005  20130201101614.0  
=008  980205s1971\\ \\ag\a\\ \\r\\ \\ \\000\0\spa\d
```

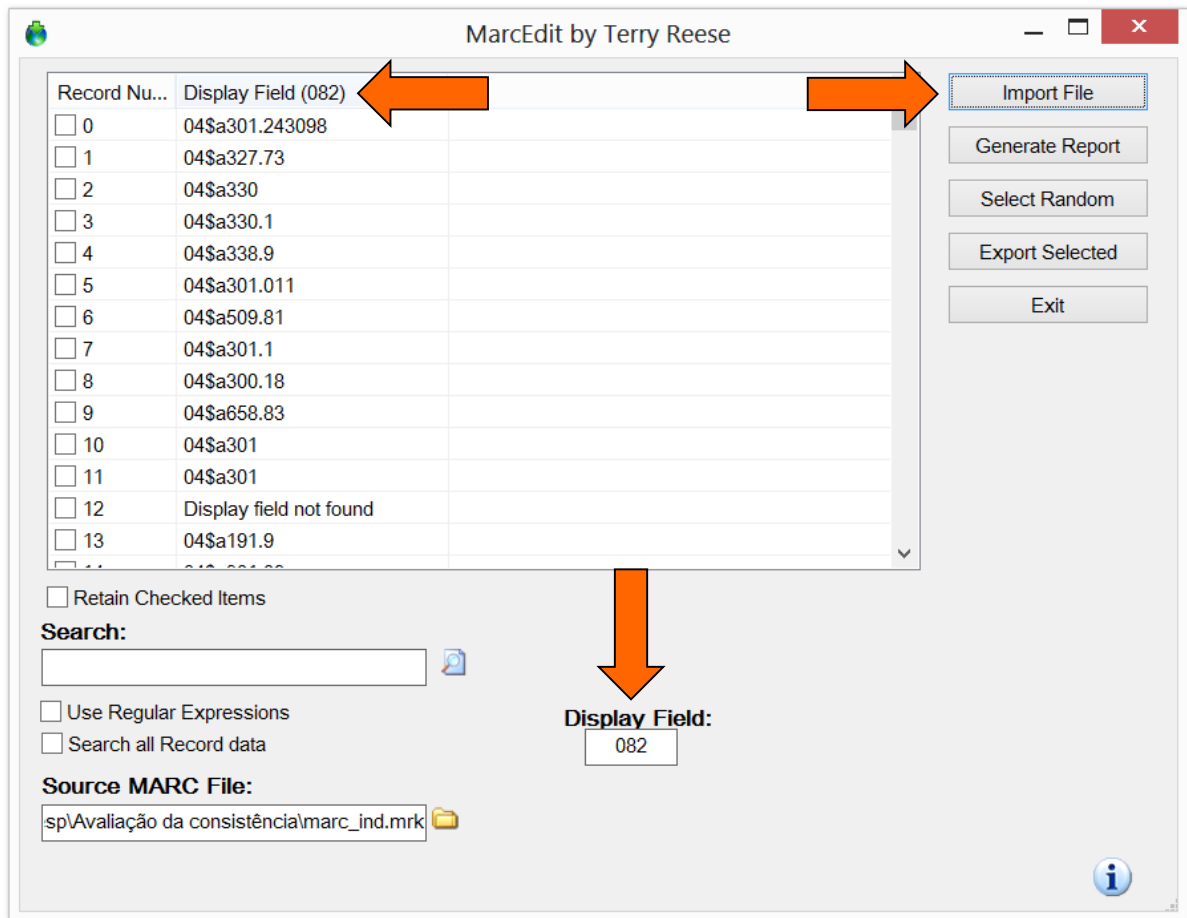
- Sinal de igual
- Código do campo
- Dois espaços em branco
- Dados do subcampo (posições em branco são representadas por \)

## 4 Visualizando os dados de um determinado campo

- Clique duas vezes sobre o arquivo .mrk para abri-lo.
- Será aberta uma janela mostrando os registros presentes no arquivo.
- No menu **File**, escolha **Select individual record(s) to make**.



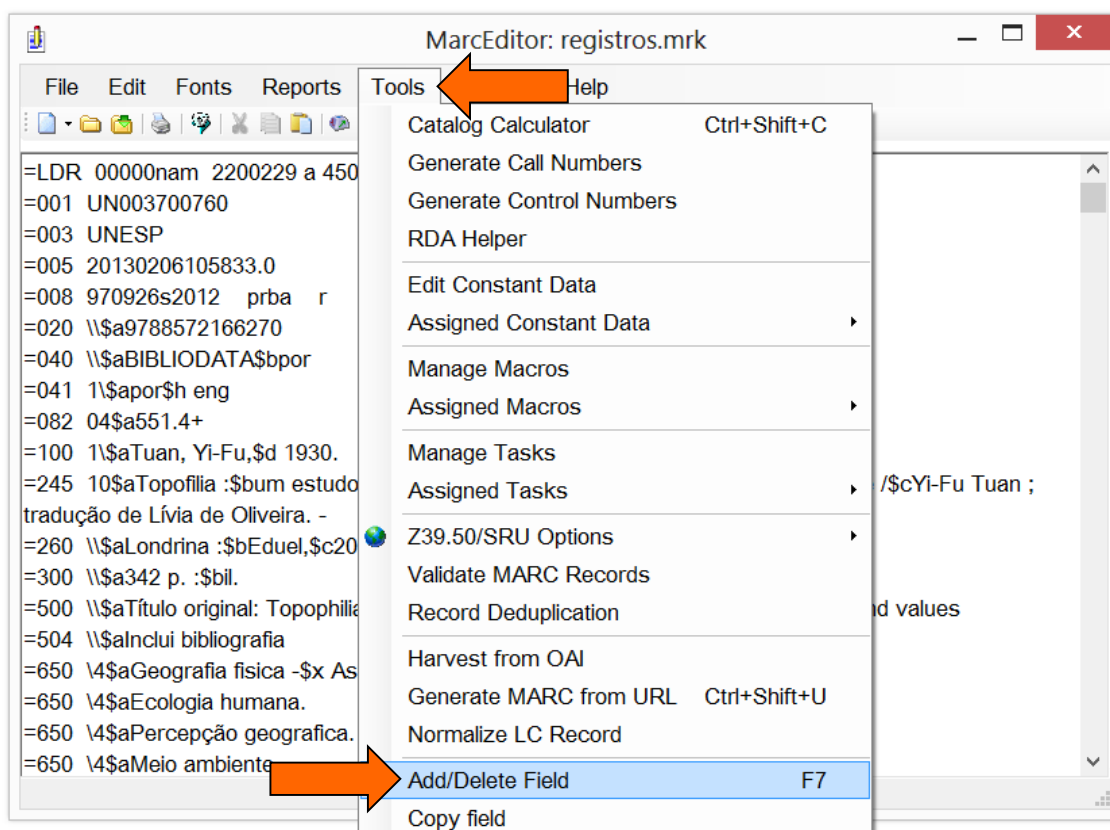
- Preencha o campo **Display field** com o número do campo que deseja exibir (ex.: 080, 082, etc.).
- Clique em **Import file**.
- Será exibida um listagem indicando quais dados estão no campo selecionado.
- Clique na coluna **Display field** para exibir a listagem em ordem alfabética crescente, clique novamente para exibir em ordem alfabética decrescente.



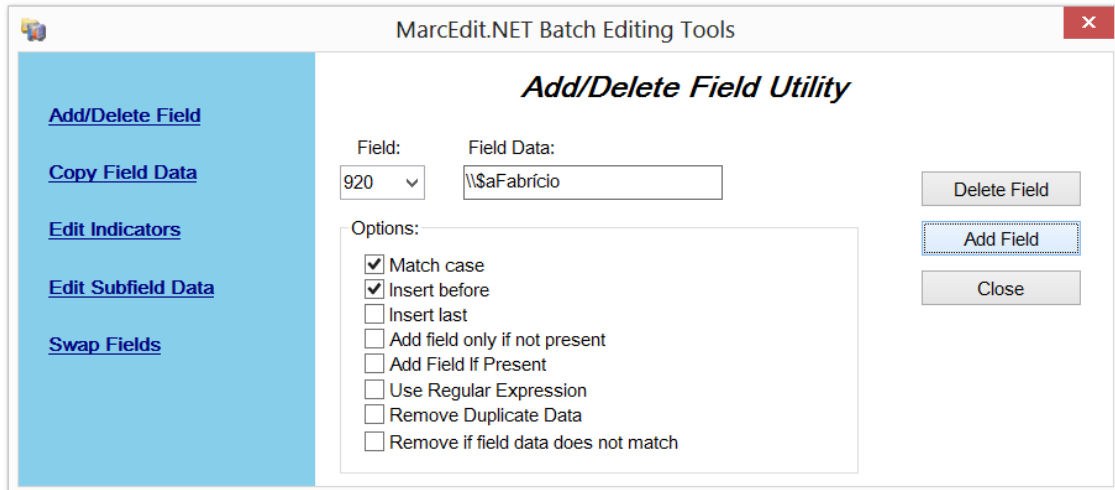


## 5 Edição em lote: inserindo campos

- Escopo: As instruções desta seção mostram como inserir um campo contendo determinados dados (indicadores e subcampos) a vários registros ao mesmo tempo.
- Abra o arquivo .mkr que contém os registros a serem editados.
- No menu **Tools**, escolha **Add/delete field**.



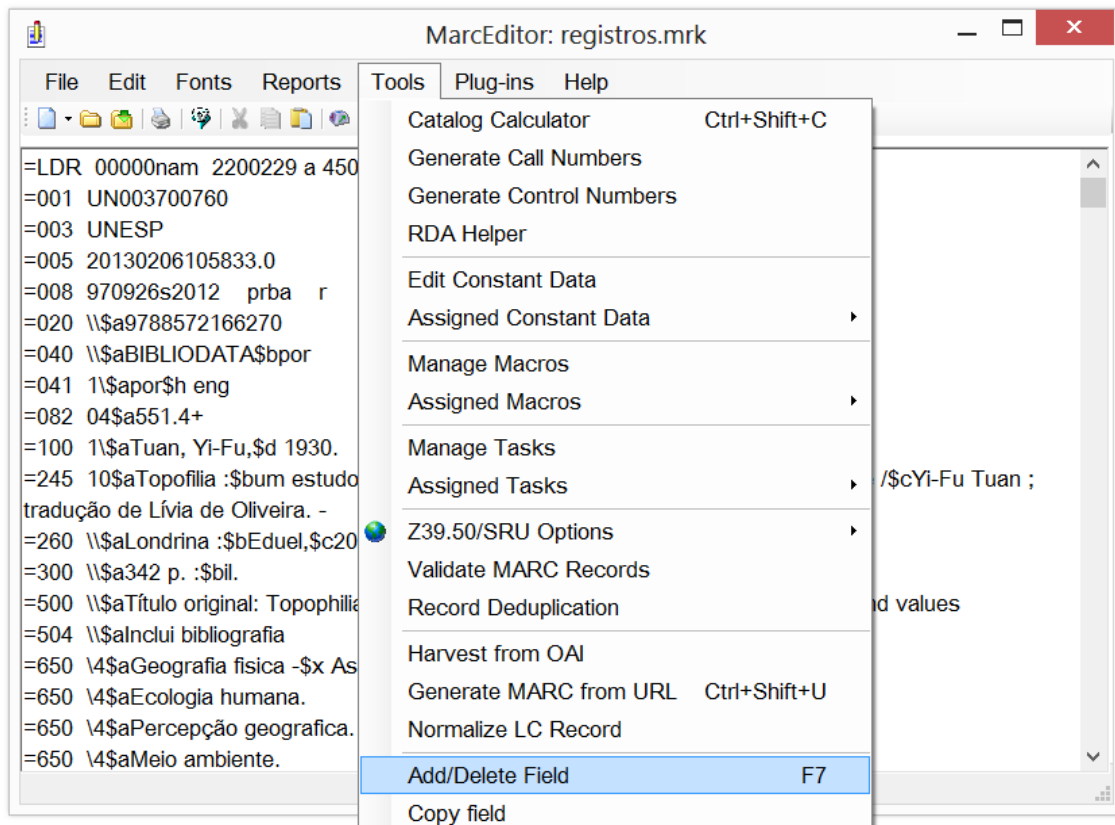
- Na janela que será aberta, preencha o campo **Field** com o código do campo a ser inserido.
- Preencha o campo **Field data** com os dados a serem inseridos no campo. Observação: preencha esse campo seguindo o formato do MarcEdit ([veja a seção 0](#)).
- Clique em **Add field**.



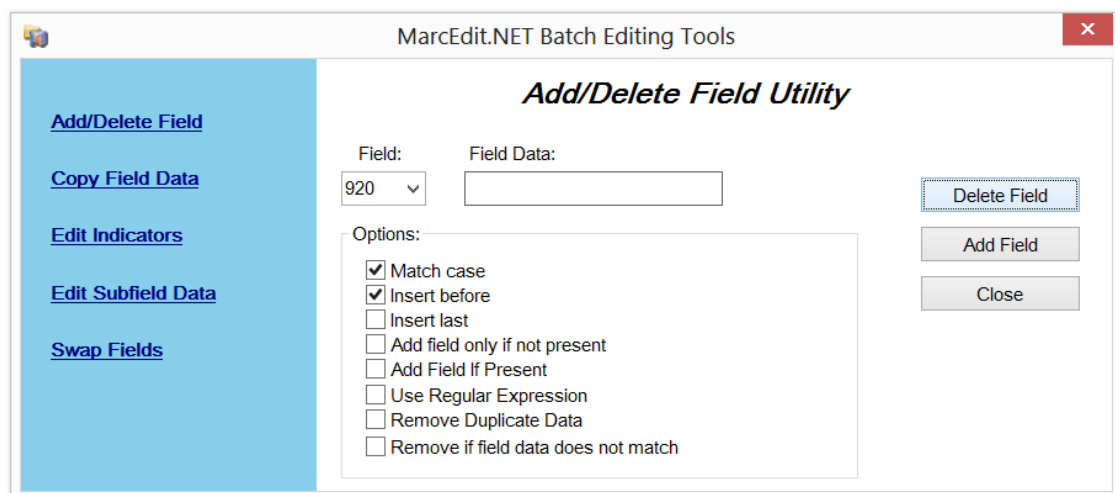
- Será exibida uma mensagem indicando quantos campos foram adicionados, clique em **OK**.
- Opcionalmente, é possível inserir um campo apenas nos registros em que tal campo não estiver presente. Para isso, antes de clicar em **Add Field**, selecione a opção **Add field only if not present**.

## 6 Edição em lote: removendo campos

- Escopo: As instruções desta seção mostram como remover um campo de vários registros ao mesmo tempo.
- Abra o arquivo .mkr que contém os registros a serem editados.
- No menu **Tools**, escolha **Add/delete field**.



- Na janela que será aberta, preencha o campo **Field** com o código do campo a ser removido.
- Clique em **Delete field**.



- Será exibida uma mensagem indicando quantos campos foram removidos.

- Clique em [OK](#).
- Opcionalmente, é possível especificar que um campo será removido apenas se conter determinado dado. Para isso, antes de clicar em [Delete field](#), preencha o campo [Field](#) indicando o dado em questão. Observação: preencha esse campo seguindo o formato do MarcEdit ([veja a seção 0](#)).